

Подключение метеостанции WXT510 к серверу «ОИК Диспетчер НТ» и к КП «Исеть»

Подключение WXT510 в основном аналогично подключению цифровых приборов в составе КП «Исеть».

Подключение производится к Синком IP/DIN. Используется прошивка SinIP_C_mod_meteo.bin. Метеостанция должна быть настроена на использование интерфейса RS485 с протоколом «ASCII», рекомендуемая скорость 4800 (для повышения надежности).

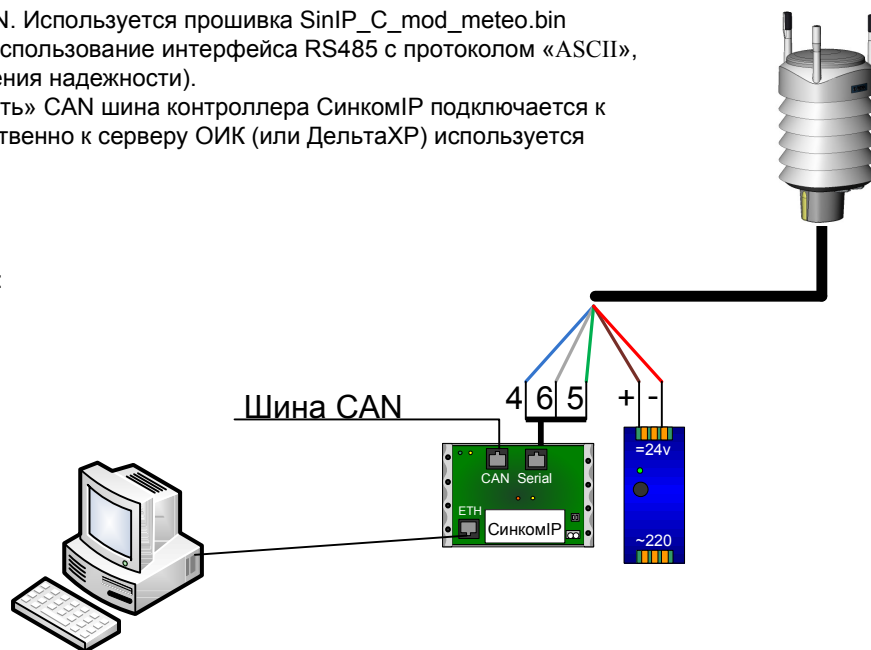
В случае использования в составе КП «Исеть» CAN шина контроллера СинкомIP подключается к шине КП, в случае подключения непосредственно к серверу ОИК (или ДельтаХР) используется ETHERNET соединение.

Порядок подключения и настройки:

1. Подключите метеостанцию согласно рис:

Таблица подключения:

Синий(7) – Serial4
Серый(5) – Serial6
Зеленый(3) – Serial5
Коричневый(2) - +24V
Красный(8) - -24V
для подогрева:
Желтый(2) - +24V
Розовый(8) - -24V

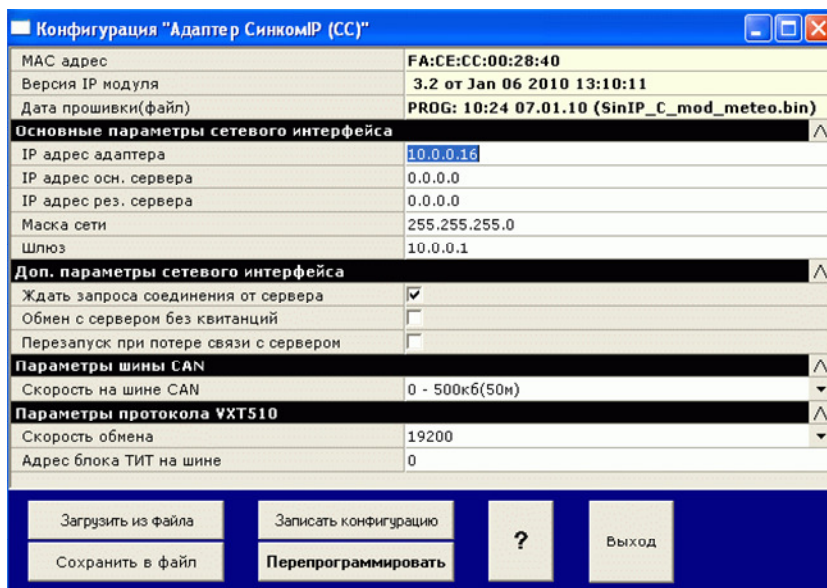


2. Установите на компьютере программное обеспечение метеостанции, конфигуратор Синком IP и ПО поддержки виртуального COM-порта (HW Virtual Serial Port).

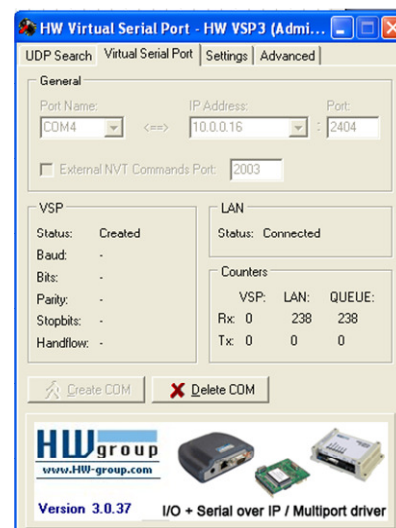
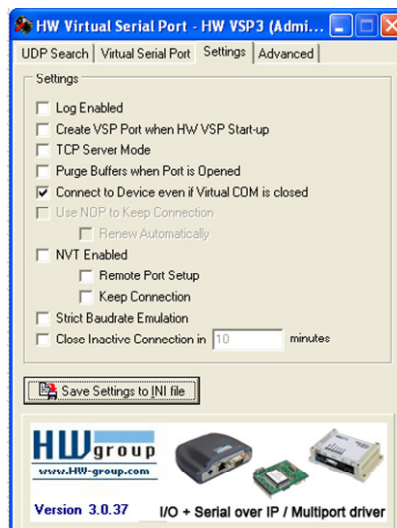
3. Установите прошивку СинкомIP и задайте

первичные параметры согласно рис:

4. Проверьте наличие приема пакетов от метеостанции в диагностическом окне (кнопка ?)



5. Запустите виртуальный COM порт (настройки приведены ниже)



6. Запустите программу настройки метеостанции и установите параметры аналогично приведенному. Время обновления данных задайте в "Auto composite interval".
Требуемые параметры выберите в разделе "Composite message".

Device Settings

Device
Model: **WXT520** Serial number: **E1750010**
Version: **2.13** PTU sn: **E1730010**
Calibration date: **24.4.2009** Order code: **AAB1BC10A**
Info: **He** Address: **0**

Enhancements
☒ Enable heating Supervision interval (1 s ... 60 min) **15 s**
☒ Error messaging
☒ Composite message auto transmission Auto composite interval (1 s ... 60 min) **5**

Communication protocol
☒ SDI-12 v1.3
☐ Continuous measurements
☒ NMEA v3.0
☐ Query only
☐ Use XDR for wind message
☒ ASCII auto
☐ Polling only
☐ Response with CRC

User port settings
Port type: **RS-485**
Bits per second: **19200**
Data bits: **8**
Parity: **None**
Stop bits: **1**
RS-485 line delay (ms): **100**

OK **Cancel** **Defaults**

Message Settings

Wind message
☐ Direction minimum ☐ Speed minimum
☐ Direction average ☐ Speed average
☐ Direction maximum ☐ Speed maximum

PTU message
☐ Barometric pressure ☐ Pressure ref. temp
☐ Air temperature ☐ Relative humidity

Precipitation message
☐ Rain accumulation ☐ Hail accumulation
☐ Rain duration ☐ Hail duration
☐ Rain intensity ☐ Hail intensity
☐ Rain peak ☐ Hail peak

Self diagnostic
☐ Heating temp. ☐ 3.5 V reference
☐ Heating voltage ☐ Info
☐ Supply voltage

Composite message
☐ Direction minimum ☐ Speed minimum
☒ Direction average ☒ Speed average
☐ Direction maximum ☐ Speed maximum
☒ Barometric pressure ☐ Pressure ref. temp
☒ Air temperature ☒ Relative humidity
☒ Rain accumulation ☐ Hail accumulation
☐ Rain duration ☐ Hail duration
☒ Rain intensity ☒ Hail intensity
☐ Rain peak ☐ Hail peak
☒ Heating temp. ☒ 3.5 V reference
☒ Heating voltage ☒ Info
☒ Supply voltage

OK **Cancel** **Defaults**

7. Выгрузите конфигуратор метеостанции и закройте виртуальный COM порт.
8. Проверьте прием выбранных параметров в диагностическом окне Синкома:

Диагностический терминал

DebugIP ON
<...>
Принем: 080,Da=207D,Sa=0.8M,Ta=-20.2C,Ua=74.3P,Pa=748.2M,Rc=0.00M,Ri=0.0M,Hi=0.0M,Th=-20.9C,Vh=0.0F,Vs=24.3V,Vc=3.542V,Id=He1
СкВетСр = 0.80 (8)
НапСрСд = 207.00 (2070)
Давление = 748.20 (7482)
ТемпВнеш = -20.20 (-203)
Влажность = 74.30 (743)
Дождь мм = 0.00 (0)
ЛедДождь = 0.00 (0)
Лед град = 0.00 (0)
ТемпПолнр = -20.90 (-209)
U пидокр = 0.00 (0)
U пидокан = 24.30 (243)
U оторы = 3.54 (35)

☒ TransIP
☐ TransUser
☐ DiagMsg
DumpD DumpC 0
☐ Метка времени
☐ Запись в файл DIAG.LOG
Очистить **Выход**

Полученные параметры будут выданы в том порядке в каком они будут переданы далее. Все принятые величины отправляются в ОИК в виде целых чисел (показаны в скобках) увеличенные в 10 раз.
Масштабный коэффициент в ОИК = 0.1
Настройка сервера ОИК идентична КП Исеть для блока ТИТ с заданным номером.